



*Syndicat Intercommunal d'Aménagement,
de Rivières et du Cycle de l'Eau*

Rapport annuel sur le Prix et la Qualité du Service public de l'eau potable

Exercice 2023



Eau potable : Régie EPSE



Table des matières

1.	Caractérisation technique du service	3
1.1.	Présentation du territoire desservi	3
1.2.	Mode de gestion du service	5
1.3.	Estimation de la population desservie (D101.1)	5
1.4.	Nombre d'abonnés.....	5
1.5.	Eaux brutes	6
1.5.1.	Prélèvement sur les ressources en eau	6
1.6.	Eaux traitées	6
1.6.1.	Bilan des volumes mis en œuvre dans le cycle de l'eau potable en 2023	6
1.6.2.	Achats d'eaux traitées	6
1.6.3.	Volumes vendus au cours de l'exercice	7
1.6.4.	Autres volumes.....	7
1.6.5.	Volume consommé autorisé	7
1.7.	Linéaire de réseaux de desserte (hors branchements)	7
2.	Tarification de l'eau et recettes du service	8
2.1.	Modalités de tarification	8
2.2.	Facture d'eau type (D102.0).....	10
2.3.	Recettes	13
3.	Indicateurs de performance	14
3.1.	Qualité de l'eau (P101.1 et P102.1)	14
3.2.	Indice de connaissance et de gestion patrimoniale des réseaux (P103.2B)	14
3.3.	Indicateurs de performance du réseau	16
3.3.1.	Rendement du réseau de distribution (P104.3)	16
3.3.2.	Indice linéaire des volumes non comptés (P105.3)	16
3.3.3.	Indice linéaire de pertes en réseau (P106.3)	16
3.3.4.	Taux moyen de renouvellement des réseaux d'eau potable (P107.2).....	17
3.4.	Indice d'avancement de protection des ressources en eau (P108.3)	17
3.5.	Taux d'occurrence des interruptions de service non-programmées (P151.1)	19
3.6.	Délai maximal d'ouverture des branchements (D151.0 et P152.1)	19
3.7.	Durée d'extinction de la dette de la collectivité (P153.2)	19
3.8.	Taux d'impayés sur les factures de l'année précédente (P154.0)	20
3.9.	Taux de réclamations (P155.1).....	20
4.	Financement des investissements	21
4.1.	Présentation des projets à l'étude en vue d'améliorer la qualité du service à l'usager et les performances environnementales du service.....	21
4.2.	Présentation des programmes pluriannuels de travaux adoptés par l'assemblée délibérante au cours du dernier exercice	21
5.	Actions de solidarité et de coopération décentralisée dans le domaine de l'eau	22
5.1.	Abandons de créance ou versements à un fonds de solidarité (P109.0)	22
6.	Tableau récapitulatif des indicateurs	23

1. Caractérisation technique du service

1.1. Présentation du territoire desservi



Le service est géré au niveau communal
 intercommunal

- Nom de la collectivité : Syndicat Intercommunal d'Aménagement, de Rivières et du Cycle de l'eau (SIARCE)
- Nom de l'entité de gestion : eau potable : Régie EPSE
- Caractéristiques (commune, EPCI et type, etc.) : Syndicat Mixte

- Compétences liées au service :

	Oui	Non
Production	<input checked="" type="checkbox"/>	<input type="checkbox"/>
Protection de l'ouvrage de prélèvement	<input checked="" type="checkbox"/>	<input type="checkbox"/>
Traitement	<input type="checkbox"/>	<input checked="" type="checkbox"/>
Transfert	<input checked="" type="checkbox"/>	<input type="checkbox"/>
Stockage	<input checked="" type="checkbox"/>	<input type="checkbox"/>
Distribution	<input checked="" type="checkbox"/>	<input type="checkbox"/>

- Territoire desservi (communes adhérentes au service, secteurs et hameaux desservis, etc.) : Boutigny-sur-Essonne, Courdimanche-sur-Essonne, Maisse, Vayres-sur-Essonne
- Existence d'une CCSPL Oui 18/10/2024
- Existence d'un règlement de service Oui, date d'approbation : 2020 puis mis à jour le 28/09/2023
- Existence d'un schéma directeur Oui, date d'approbation : démarrage le 11/2019

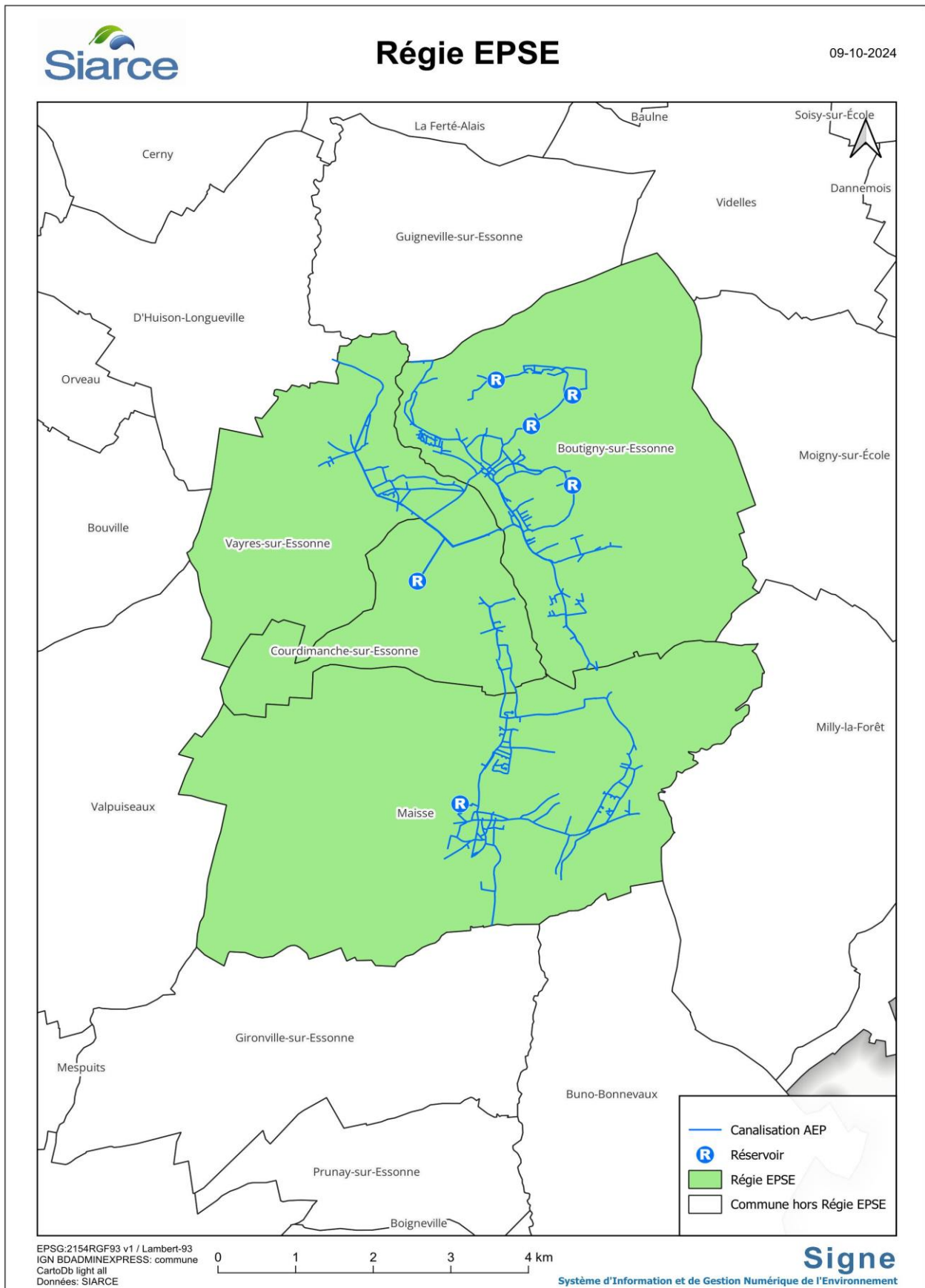


Figure 1: périmètre de la régie EPSE

1.2. Mode de gestion du service



Le service est exploité en Régie à autonomie financière

1.3. Estimation de la population desservie (D101.1)



On entend par « habitant desservi » toute personne – y compris les résidents saisonniers – domiciliée dans une zone où il existe à proximité une antenne du réseau public d'eau potable sur laquelle elle est ou peut être raccordée.

Le service public d'eau potable dessert **7 156** habitants au 31/12/2023 (**7 000** au 31/12/2022).

1.4. Nombre d'abonnés



Les abonnés domestiques et assimilés sont ceux redevables d'une redevance à l'agence de l'eau au titre de la pollution de l'eau d'origine domestique en application de l'article L213-10-3 du Code de l'environnement.

Le service public d'eau potable dessert **3 076** abonnés au 31/12/2023 (**3 066** au 31/12/2022).

La répartition des abonnés par commune est la suivante :

Commune	Nombre total d'abonnés 31/12/2022	Nombre total d'abonnés au 31/12/2023	Variation en %
Boutigny-sur-Essonne	1 331	1 332	
Courdimanche-sur-Essonne	134	135	
Maise	1 196	1 198	
Vayres-sur-Essonne	405	411	
Total	3 066	3 076	0,33%

La densité linéaire d'abonnés (nombre d'abonnés par km de réseau hors branchement) est de 40,47 abonnés/km au 31/12/2023 (40,88 abonnés/km au 31/12/2022).

Le nombre d'habitants par abonné (population desservie rapportée au nombre d'abonnés) est de 2,33 habitants/abonné au 31/12/2023 (2,27 habitants/abonné au 31/12/2022).

La consommation moyenne par abonné (consommation moyenne annuelle domestique + non domestique rapportée au nombre d'abonnés) est de 103,72 m³/abonné au 31/12/2023. (105,87 m³/abonné au 31/12/2022).

1.5. Eaux brutes

1.5.1. Prélèvement sur les ressources en eau



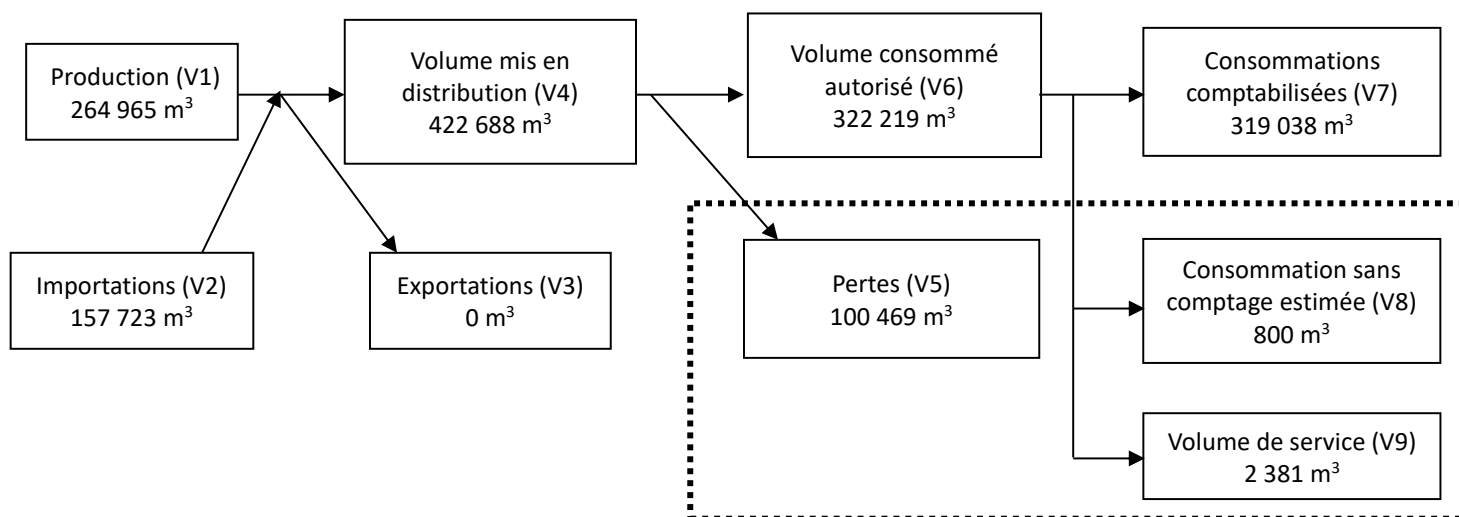
Le service public d'eau potable prélève 264 965 m³ pour l'exercice 2023.

Ressource et implantation	Volume prélevé durant l'exercice 2022 en m ³	Volume prélevé durant l'exercice 2023 en m ³	Variation en %
FORAGE COURDIMANCHE	78 995	111 192	
FORAGE MAISSE	145 022	153 773	
Total	224 017	264 965	18,27%

L'augmentation des prélèvements d'eau est liée à la modification du seuil de qualité de l'arrêté du 30 décembre 2022 sur le paramètre Sélénium. Jusqu'en juin 2023, les eaux de l'unité de distribution étaient diluées par les eaux en provenance de l'unité de distribution de la Ferté Alais. Ainsi, cette augmentation de prélèvement d'eau minimise le volume d'achat d'eau (- 46 681 m³).

1.6. Eaux traitées

1.6.1. Bilan des volumes mis en œuvre dans le cycle de l'eau potable en 2023



1.6.2. Achats d'eaux traitées



Les volumes achetés à d'autres services d'eau potable :

	Volume acheté durant l'exercice 2022 en m ³	Volume acheté durant l'exercice 2023 en m ³
Total	204 404	157 723

1.6.3. Volumes vendus au cours de l'exercice



Acheteurs	Volumes vendus durant l'exercice 2022 en m ³	Volumes vendus durant l'exercice 2023 en m ³	Variation en %
Total vendu aux abonnés (V7)	326 490	319 038	-2,3%
Total vendu à d'autres services (V3)	2 536	0	-100%

1.6.4. Autres volumes



	Exercice 2022 en m ³ /an	Exercice 2023 en m ³ /an	Variation en %
Volume consommation sans comptage (V8)	0	800	___%
Volume de service (V9)	2 381	2 381	___%

1.6.5. Volume consommé autorisé



	Exercice 2022 en m ³ /an	Exercice 2023 en m ³ /an	Variation en %
Volume consommé autorisé (V6)	326 490	322 219	-6,2%

1.7. Linéaire de réseaux de desserte (hors branchements)



Le linéaire du réseau de canalisations du service public d'eau potable est de 76 kilomètres au 31/12/2023 (75 au 31/12/2022).

2. Tarification de l'eau et recettes du service

2.1. Modalités de tarification



La facture d'eau comporte obligatoirement une part proportionnelle à la consommation de l'abonné, et peut également inclure une part indépendante de la consommation, dite part fixe (abonnement, location compteur, etc.).

Les tarifs applicables aux 01/01/2023 et 01/01/2024 sont les suivants :

Tarifs Boutigny Sur Essonne et Vayres Sur Essonne		Au 01/01/2023	Au 01/01/2024
Part de la collectivité			
Part fixe (€ HT/an)			
	Abonnement DN 15mm y compris location du compteur	40 €	40 €
	Abonnement ⁽¹⁾ DN ____		
Part proportionnelle (€ HT/m ³)			
	Prix au m ³	1,71 €/m ³	1,9 €/m ³
	Autre : _____	€	€
Taxes et redevances			
Taxes			
	Taux de TVA ⁽²⁾	5,5 %	5,5 %
Redevances			
	Prélèvement sur la ressource en eau (Agence de l'eau)	0,1 €/m ³	0,1 €/m ³
	Pollution domestique (Agence de l'Eau)	0,38 €/m ³	0,38 €/m ³
	VNF Prélèvement	0 €/m ³	0 €/m ³
	Autre : _____	____ €/m ³	0 €/m ³

Tarifs Maisse		Au 01/01/2023	Au 01/01/2024
Part de la collectivité			
Part fixe (€ HT/an)			
	Abonnement DN 15mm y compris location du compteur	40 €	40 €
	Abonnement ⁽¹⁾ DN ____		
Part proportionnelle (€ HT/m ³)			
	Prix au m ³	1,88 €/m ³	2,00 €/m ³
Autre : _____		€	€
Taxes et redevances			
Taxes			
	Taux de TVA ⁽²⁾	5,5 %	5,5 %
Redevances			
	Prélèvement sur la ressource en eau (Agence de l'eau)	0,1 €/m ³	0,1 €/m ³
	Pollution domestique (Agence de l'Eau)	0,38 €/m ³	0,38 €/m ³
	VNF Prélèvement		
Autre : _____			

Tarifs Courdimanche		Au 01/01/2023	Au 01/01/2024
Part de la collectivité			
Part fixe (€ HT/an)			
	Abonnement DN 15mm y compris location du compteur	40 €	40 €
	Abonnement ⁽¹⁾ DN ____		
Part proportionnelle (€ HT/m ³)			
	Prix au m ³	1,66 €/m ³	1,81 €/m ³
Autre : _____		€	€
Taxes et redevances			
Taxes			
	Taux de TVA ⁽²⁾	5,5 %	5,5 %
Redevances			
	Prélèvement sur la ressource en eau (Agence de l'eau)	0,1 €/m ³	0,1 €/m ³
	Pollution domestique (Agence de l'Eau)	0,38 €/m ³	0,38 €/m ³
	VNF Prélèvement		
Autre : _____			

2.2. Facture d'eau type (D102.0)



Les tarifs applicables au 01/01/2023 et au 01/01/2024 pour une consommation d'un ménage de référence selon l'INSEE (120 m³/an) sont :

Facture type Boutigny Sur Essonne et Vayres-Sur-Essonne	Au 01/01/2023 en €	Au 01/01/2024 en €	Variation en %
Part de la collectivité			
Part fixe annuelle	40,00	40,00	
Part proportionnelle	205,20	228,00	
Montant HT de la facture de 120 m ³ revenant à la collectivité	205,20	268,00	
Part du délégataire (en cas de délégation de service public)			
Taxes et redevances			
Redevance pour prélèvement sur la ressource en eau (Agence de l'Eau)	12,00	12,00	
Redevance de pollution domestique (Agence de l'Eau)	45,60	45,60	
VNF Prélèvement :			
Autre :			
TVA	16,65	17,90	
Montant des taxes et redevances pour 120 m ³	—		
Total	319,45	343,51	
Prix TTC au m³	2,66	2,86	7,51%

Facture type Maisse	Au 01/01/2023 en €	Au 01/01/2024 en €	Variation en %
Part de la collectivité			
Part fixe annuelle	40,00	40,00	
Part proportionnelle	225,20	270,00	
Montant HT de la facture de 120 m3 revenant à la collectivité	265,6	280,00	
Part du délégataire (en cas de délégation de service public)			
Taxes et redevances			
Redevance pour prélèvement sur la ressource en eau (Agence de l'Eau)	12,00	12,00	
Redevance de pollution domestique (Agence de l'Eau)	45,60	45,60	
VNF Prélèvement :			
Autre :			
TVA	17,77	18,56	
Montant des taxes et redevances pour 120 m ³			
Total	340,98	356,17	
Prix TTC au m³	2,84	2,97	4.57 %

Facture type Courdimanche	Au 01/01/2023 en €	Au 01/01/2024 en €	Variation en %
Part de la collectivité			
Part fixe annuelle	40,00	40,00	
Part proportionnelle	229,20	247,2	
Montant HT de la facture de 120 m3 revenant à la collectivité	239,20	257,2	
Part du délégataire (en cas de délégation de service public)			
Taxes et redevances			
Redevance pour prélèvement sur la ressource en eau (Agence de l'Eau)	12,00	12,00	
Redevance de pollution domestique (Agence de l'Eau)	45,60	45,60	
VNF Prélèvement :			
Autre :			
TVA	16,32	17,31	
Montant des taxes et redevances pour 120 m ³	—		
Total	313,12	332,11	
Prix TTC au m³	2,61	2,77	6,13 %

Les volumes consommés sont relevés avec une fréquence :

- annuelle
- semestrielle
- trimestrielle
- quadrimestrielle

La facturation est effectuée avec une fréquence :

- annuelle
- semestrielle
- trimestrielle
- quadrimestrielle

2.3. Recettes



Recettes de la collectivité :

Type de recette	Exercice 2022 en €	Exercice 2023 en €
Total recettes vente d'eau aux usagers	776 920	836 961

3. Indicateurs de performance

3.1. Qualité de l'eau (P101.1 et P102.1)



Les valeurs suivantes sont fournies au service par l'Agence Régionale de la Santé (ARS), et concernent les prélèvements réalisés par elle dans le cadre du contrôle sanitaire défini par le Code de la santé publique (ou ceux réalisés par le service dans le cadre de sa surveillance lorsque celle-ci se substitue au contrôle en question).

Analyses	Nombre de prélèvements réalisés exercice 2022	Nombre de prélèvements non-conformes exercice 2022	Nombre de prélèvements réalisés exercice 2023	Nombre de prélèvements non-conformes exercice 2023
Microbiologie	26	0	27	0
Paramètres physico-chimiques	29	1	35	0

Le taux de conformité est calculé selon la formule suivante :

$$\text{taux de conformité} = \frac{\text{nombre de prélèvements réalisés} - \text{nombre de prélèvements non conformes}}{\text{nombre de prélèvements réalisés}} * 100$$

Cet indicateur est demandé si le service dessert plus de 5000 habitants ou produit plus de 1000 m³/jour.

Analyses	Taux de conformité exercice 2022	Taux de conformité exercice 2023
Microbiologie (P101.1)	100%	100%
Paramètres physico-chimiques (P102.1)	96,6%	100%

3.2. Indice de connaissance et de gestion patrimoniale des réseaux (P103.2B)



L'indice de connaissance et de gestion patrimoniale des réseaux d'eau potable a évolué en 2013 (indice modifié par arrêté du 2 décembre 2013). De nouvelles modalités de calcul ayant été définies, les valeurs d'indice affichées à partir de l'exercice 2013 ne doivent pas être comparées à celles des exercices précédents.

L'obtention de 40 points pour les parties A et B ci-dessous est nécessaire pour considérer que le service dispose du descriptif détaillé des ouvrages de distribution d'eau potable mentionné à l'article D 2224-5-1 du code général des collectivités territoriales.

La valeur de cet indice varie entre 0 et 120 (ou 0 et 110 pour les services n'ayant pas la mission de collecte).

La valeur de l'indice est obtenue en faisant la somme des points indiqués dans les parties A, B et C décrites ci-dessous et avec les conditions suivantes :

- Les 30 points d'inventaire des réseaux (partie B) ne sont comptabilisés que si les 15 points des plans de réseaux (partie A) sont acquis.
- Les 75 points des autres éléments de connaissance et de gestion des réseaux (partie C) ne sont comptabilisés que si au moins 40 des 45 points de l'ensemble plans des réseaux et inventaire des réseaux (parties A + B) sont acquis.

	nombre de points	Valeur	points potentiels
PARTIE A : PLAN DES RESEAUX (15 points)			
VP.236 - Existence d'un plan des réseaux mentionnant la localisation des ouvrages principaux (ouvrage de captage, station de traitement, station de pompage, réservoir) et des dispositifs de mesures	oui : 10 points non : 0 point	Oui	10
VP.237 - Existence et mise en œuvre d'une procédure de mise à jour, au moins chaque année, du plan des réseaux pour les extensions, réhabilitations et renouvellements de réseaux (en l'absence de travaux, la mise à jour est considérée comme effectuée)	oui : 5 points non : 0 point	Oui	5
PARTIE B : INVENTAIRE DES RESEAUX (30 points qui ne sont décomptés que si la totalité des points a été obtenue pour la partie A)			
VP.238 - Existence d'un inventaire des réseaux avec mention, pour tous les tronçons représentés sur le plan, du linéaire, de la catégorie de l'ouvrage et de la précision des informations cartographiques	0 à 15 points sous conditions ⁽¹⁾	Oui	14
VP.240 - Intégration, dans la procédure de mise à jour des plans, des informations de l'inventaire des réseaux (pour chaque tronçon : linéaire, diamètre, matériau, date ou période de pose, catégorie d'ouvrage, précision cartographique)		Oui	
VP.239 - Pourcentage du linéaire de réseau pour lequel l'inventaire des réseaux mentionne les matériaux et diamètres		92%	
VP.241 - Pourcentage du linéaire de réseau pour lequel l'inventaire des réseaux mentionne la date ou la période de pose	0 à 15 points sous conditions ⁽²⁾	72%	12
PARTIE C : AUTRES ELEMENTS DE CONNAISSANCE ET DE GESTION DES RESEAUX (75 points qui ne sont décomptés que si 40 points au moins ont été obtenus en partie A et B)			
VP.242 - Localisation des ouvrages annexes (vannes de sectionnement, ventouses, purges, PI,...) et des servitudes de réseaux sur le plan des réseaux	oui : 10 points non : 0 point	Oui	10
VP.243 - Inventaire mis à jour, au moins chaque année, des pompes et équipements électromécaniques existants sur les ouvrages de stockage et de distribution (en l'absence de modifications, la mise à jour est considérée comme effectuée)	oui : 10 points non : 0 point	Oui	10
VP.244 - Localisation des branchements sur le plan des réseaux ⁽³⁾	oui : 10 points non : 0 point	Non	0
VP.245 - Pour chaque branchement, caractéristiques du ou des compteurs d'eau incluant la référence du carnet métrologique et la date de pose du compteur ⁽³⁾	oui : 10 points non : 0 point	Oui	10
VP.246 - Identification des secteurs de recherches de pertes d'eau par les réseaux, date et nature des réparations effectuées	oui : 10 points non : 0 point	Oui	10
VP.247 - Localisation à jour des autres interventions sur le réseau (réparations, purges, travaux de renouvellement, etc.)	oui : 10 points non : 0 point	Oui	10
VP.248 - Existence et mise en œuvre d'un programme pluriannuel de renouvellement des canalisations (programme détaillé assorti d'un estimatif portant sur au moins 3 ans)	oui : 10 points non : 0 point	Oui	10
VP.249 - Existence et mise en œuvre d'une modélisation des réseaux sur au moins la moitié du linéaire de réseaux	oui : 5 points non : 0 point	Oui	10
TOTAL (indicateur P103.2B)	120	-	106

(1) l'existence de l'inventaire et d'une procédure de mise à jour ainsi qu'une connaissance minimum de 50 % des matériaux et diamètres sont requis pour obtenir les 10 premiers points. Si la connaissance des matériaux et diamètres atteint 60, 70, 80, 90 ou 95%, les points supplémentaires sont respectivement de 1, 2, 3, 4 et 5

- (2) l'existence de l'inventaire ainsi qu'une connaissance minimum de 50 % des périodes de pose sont requis pour obtenir les 10 premiers points.
Si la connaissance des périodes de pose atteint 60, 70, 80, 90 ou 95%, les points supplémentaires sont respectivement de 1, 2, 3, 4 et 5
(3) non pertinent si le service n'a pas la mission de distribution

3.3. Indicateurs de performance du réseau

3.3.1. Rendement du réseau de distribution (P104.3)



Le rendement du réseau de distribution permet de connaître la part des volumes introduits dans le réseau de distribution qui est consommée ou vendue à un autre service. Sa valeur et son évolution sont le reflet de la politique de lutte contre les pertes d'eau en réseau de distribution.

Le rendement du réseau de distribution se calcule ainsi :

$$\text{rendement du réseau} = \frac{V_6 + V_3}{V_1 + V_2} * 100$$

A titre indicatif, le ratio volume vendu aux abonnés sur volume mis en distribution (appelé également rendement primaire du réseau) vaut :

$$\text{Part du volume sur le volume mise en distribution} = \frac{V_7}{V_4}$$

	Exercice 2022	Exercice 2023
Rendement du réseau	76,8 %	76,2 %
Indice linéaire de consommation (volumes consommés autorisés + volumes exportés journaliers par km de réseau hors branchement) [m ³ / jour / km]	12,01	11,05

Le rendement du réseau et l'indice linéaire de pertes sont sensiblement équivalents entre 2022 et 2023.

3.3.2. Indice linéaire des volumes non comptés (P105.3)



Cet indicateur permet de connaître, par km de réseau, la part des volumes mis en distribution qui ne font pas l'objet d'un comptage lors de leur distribution aux abonnés. Sa valeur et son évolution sont le reflet du déploiement de la politique de comptage aux points de livraison des abonnés et de l'efficacité de la gestion du réseau.

$$\text{indice linéaire des volumes non comptés} = \frac{V_4 - V_7}{365 * \text{linéaire du réseau de desserte en km}}$$

Pour l'année 2023, l'indice linéaire des volumes non comptés est de 3,7 m³/j/km (3,58 en 2022).

3.3.3. Indice linéaire de pertes en réseau (P106.3)



Cet indicateur permet de connaître, par km de réseau, la part des volumes mis en distribution qui ne sont pas consommés sur

le périmètre du service. Sa valeur et son évolution sont le reflet d'une part de la politique de maintenance et de renouvellement du réseau, et d'autre part des actions menées pour lutter contre les volumes détournés et pour améliorer la précision du comptage chez les abonnés.

$$\text{indice linéaire des pertes en réseau} = \frac{V_4 - V_6}{365 * \text{linéaire du réseau de desserte en km}}$$

Pour l'année 2023, l'indice linéaire des pertes est de 3,6 m³/j/km.

3.3.4. Taux moyen de renouvellement des réseaux d'eau potable (P107.2)



Ce taux est le quotient, exprimé en pourcentage, de la moyenne sur 5 ans du linéaire de réseau renouvelé (par la collectivité et/ou le délégataire) par la longueur du réseau. Le linéaire renouvelé inclut les sections de réseaux remplacées à l'identique ou renforcées ainsi que les sections réhabilitées, mais pas les branchements. Les interventions ponctuelles effectuées pour mettre fin à un incident localisé en un seul point du réseau ne sont pas comptabilisées, même si un élément de canalisation a été remplacé.

Exercice	2019	2020	2021	2022	2023
KM de renouvellement des réseaux d'eau potable	9,988	0	0	0,433	0,3

$$\text{taux moyen de renouvellement des réseaux} = \frac{L_N + L_{N-1} + L_{N-2} + L_{N-3} + L_{N-4}}{5 * \text{linéaire du réseau de desserte}} * 100$$

Pour l'année 2023, le taux moyen de renouvellement des réseaux d'eau potable est de 0,28%.

3.4. Indice d'avancement de protection des ressources en eau (P108.3)



La réglementation définit une procédure particulière pour la protection des ressources en eau (captage, forage, etc.). En fonction de l'état d'avancement de la procédure, un indice est déterminé selon le barème suivant :

- 0% Aucune action de protection
- 20% Études environnementales et hydrogéologiques en cours
- 40% Avis de l'hydrogéologue rendu
- 50% Dossier déposé en préfecture
- 60% Arrêté préfectoral
- 80% Arrêté préfectoral complètement mis en œuvre (terrains acquis, servitudes mises en place, travaux terminés, etc.)
- 100% Arrêté préfectoral complètement mis en œuvre et mise en place d'une procédure de suivi de son application

En cas d'achats d'eau à d'autres services publics d'eau potable ou de ressources multiples, l'indicateur est établi pour chaque

ressource et une valeur globale est calculée en pondérant chaque indicateur par les volumes annuels d'eau produits ou achetés.

Pour l'année 2023, l'indice global d'avancement de protection de la ressource est 80% .

Indicateurs supplémentaires concernant les seules collectivités disposant d'une Commission Consultative des Services Publics Locaux (CCSPL)

3.5. Taux d'occurrence des interruptions de service non-programmées (P151.1)



Une interruption de service non-programmée est une coupure d'eau pour laquelle les abonnés concernés n'ont pas été informés au moins 24 heures à l'avance, exception faite des coupures chez un abonné lors d'interventions effectuées sur son branchement ou pour non-paiement des factures.

$$\text{taux d'occurrence des interruptions de service non programmées} = \frac{\text{nombre d'interruptions de service non programmées}}{\text{nombre d'abonnés du service}} * 1000$$

Pour l'année 2023, 0,98 interruption(s) de service non programmé ont été dénombrées (0 en 2022), soit un taux d'occurrence des interruptions de service non-programmées de 0,32 pour 1 000 abonnés (0 en 2022).

3.6. Délai maximal d'ouverture des branchements (D151.0 et P152.1)



Dans son règlement, le service s'engage à fournir l'eau dans un délai de 8 jours ouvrés après réception d'une demande d'ouverture de branchement, dans la mesure où celle-ci émane d'un abonné doté d'un branchement fonctionnel (pré-existant ou neuf).

$$\text{taux de respect du délai maximal d'ouverture des branchements} = \frac{\text{nombre d'ouvertures de branchements ayant respecté le délai}}{\text{nombre total d'ouvertures de branchements}} * 100$$

Pour l'année 2023, le taux de respect de ce délai est de 100% (100% en 2022).

3.7. Durée d'extinction de la dette de la collectivité (P153.2)



La durée d'extinction de la dette se définit comme la durée théorique nécessaire pour rembourser la dette du service si la collectivité affecte à ce remboursement la totalité de l'autofinancement dégagé par le service ou épargne brute annuelle (recettes réelles – dépenses réelles, calculée selon les modalités prescrites par l'instruction comptable M49).

$$\text{durée d'extinction de la dette pour l'année de l'exercice} = \frac{\text{encours de la dette au 31 décembre de l'exercice}}{\text{épargne brute annuelle}}$$

	Exercice 2023
Encours de la dette en €	2 675 239
Epargne brute annuelle en €	889 284
Durée d'extinction de la dette en années	3

Pour l'année 2023, la durée d'extinction de la dette est de 3 ans (7,23 en 2022).

3.8. Taux d'impayés sur les factures de l'année précédente (P154.0)



Seules les factures portant sur la vente d'eau potable proprement dite sont prises en considération. Sont donc exclues les factures de réalisation de branchements et de travaux divers, ainsi que les éventuels avoirs distribués (par exemple à la suite d'une erreur de facturation ou d'une fuite).

Toute facture impayée au 31/12/2023 est comptabilisée, quel que soit le motif du non-paiement.

$$\text{taux d'impayés sur les factures de l'année précédente} = \frac{\text{montant d'impayés au titre de l'année précédente tel que connu au 31 décembre de l'année en cours}}{\text{chiffre d'affaires TTC (hors travaux) au titre de l'année précédente}} * 100$$

	Exercice 2022	Exercice 2023
Montant d'impayés en € au titre de l'année 2022 tel que connu au 31/12/2023	1 306	18 965
Chiffre d'affaires TTC facturé (hors travaux) en € au titre de l'année 2022	297 290	776 920
Taux d'impayés en % sur les factures d'eau	0,43	2,44

3.9. Taux de réclamations (P155.1)



Cet indicateur reprend les réclamations écrites de toute nature relatives au service de l'eau, à l'exception de celles qui sont relatives au niveau de prix (cela comprend notamment les réclamations réglementaires, y compris celles qui sont liées au règlement de service).

Existence d'un dispositif de mémorisation des réclamations reçues Oui Non

Nombre de réclamations écrites reçues par la collectivité : 45

$$\text{taux de réclamations} = \frac{\text{nombre de réclamations (hors prix) laissant une trace écrite}}{\text{nombre total d'abonnés du service}} * 1000$$

Pour l'année 2023, le taux de réclamations est de 14,76 pour 1000 abonnés (2 en 2022).

4. Financement des investissements

4.1. Présentation des projets à l'étude en vue d'améliorer la qualité du service à l'utilisateur et les performances environnementales du service



Projets à l'étude	Année prévisionnelle de réalisation	Montants prévisionnels de l'année précédente en €
La sectorisation	2024	60 000

4.2. Présentation des programmes pluriannuels de travaux adoptés par l'assemblée délibérante au cours du dernier exercice



Programmes pluriannuels de travaux adoptés	Année prévisionnelle de réalisation	Montants prévisionnels en €
MAISSE - Chemin Saint – Eloi (SDA)	2024	50 000
MAISSE - Impasse des écoles	2024	35 000
MAISSE - Rue du Pressoir (SDA)	2024	90 000

5. Actions de solidarité et de coopération décentralisée dans le domaine de l'eau

5.1. Abandons de créance ou versements à un fonds de solidarité (P109.0)



Cet indicateur a pour objectif de mesurer l'implication sociale du service.

Entrent en ligne de compte :

- les versements effectués par la collectivité au profit d'un fonds créé en application de l'article L261-4 du Code de l'action sociale et des familles (Fonds de Solidarité Logement, par exemple) pour aider les personnes en difficulté,
- les abandons de créance à caractère social, votés au cours de l'année par l'assemblée délibérante de la collectivité (notamment ceux qui sont liés au FSL).

Au cours de l'année 2023, 6 485 € ont été abandonnés et/ou versés à un fonds de solidarité, soit 0,0213 €/m³ pour l'année 2023 (0 €/m³ en 2022).

6. Tableau récapitulatif des indicateurs

		Exercice 2022	Exercice 2023
	Indicateurs descriptifs des services		
D101.0	Estimation du nombre d'habitants desservis	7 000	7 156
D102.0	Prix TTC du service au m3 pour 120 m3 [€/m ³]	2,24	2,86
D151.0	Délai maximal d'ouverture des branchements pour les nouveaux abonnés défini par le service [jours ouvrables]	8	8
	Indicateurs de performance		
P101.1	Taux de conformité des prélèvements sur les eaux distribuées réalisés au titre du contrôle sanitaire par rapport aux limites de qualité pour ce qui concerne la microbiologie	100%	100%
P102.1	Taux de conformité des prélèvements sur les eaux distribuées réalisés au titre du contrôle sanitaire par rapport aux limites de qualité pour ce qui concerne les paramètres physico-chimiques	96,6%	100%
P103.2B	Indice de connaissance et de gestion patrimoniale des réseaux d'eau potable	99	106
P104.3	Rendement du réseau de distribution	76,8%	76,2%
P105.3	Indice linéaire des volumes non comptés [m ³ /km/jour]	3,63	3,7
P106.3	Indice linéaire de pertes en réseau [m ³ /km/jour]	3,58	3,6
P107.2	Taux moyen de renouvellement des réseaux d'eau potable	0,27%	0,28%
P108.3	Indice d'avancement de la protection de la ressource en eau	80%	80%
P109.0	Montant des abandons de créance ou des versements à un fonds de solidarité [€/m ³]	0	0,0213
P151.1	Taux d'occurrence des interruptions de service non programmées [nb/1000 abonnés]	0	0,32
P152.1	Taux de respect du délai maximal d'ouverture des branchements pour les nouveaux abonnés	100%	100%
P153.2	Durée d'extinction de la dette de la collectivité [an]	7,2	3,0
P154.0	Taux d'impayés sur les factures d'eau de l'année précédente	0,43% ^[ML1]	2,44%
P155.1	Taux de réclamations [nb/1000 abonnés]	14,60	14,76